

Oljufelagið Arco roynir nýggjar leiðir í Suðuroynni:

Leitar eftir olju-berandi løgum undir basaltinum

Boringin í Lopra gav oljufeløgnum nógvar týðandi upplýsingar, men svaraði ikki teimum grundleggjandi spurningunum: hvussu tjúkt er basaltid og hvat er undir basaltinum. Nú fer oljufelagið Arco at royna eina serstaka útgerð og arbeidshátt til at finna fram til, hvussu langt niður aftrat basaltid gongur, og hvussu tjúkk møgulig sedimentløg millum basaltfláimar eru grundfjallið eru.



Lopransboringin svaraði ikki tí fundamentala spurningunum, hvat er undir basaltinum. Í dag vita vit ikki, hvat er undir botninum á Lopranshølnum

JAN MULLER

Nú um dagarnar vóru tvey umboð fyrri amerikanska oljufelagið Arco í Føroyum saman við einum umboði fyrri eina privata serfrøðingarfyrirteku Ørindi teirra vóru at fyrirteka eina spildurnýggja kanning, sum verður gjørd í Suðuroynni í august mánað. Talan er um eitt rættiliga nýtt slag av kanning, sum Arco hevur havt góðar royndir við fleiri staðni í heiminum.

Tað snýr seg stutt sagt um at gera elektromagnetiskar kanningar á landjörðini við tí eina endamáli at vita, hvussu tjúkt eitt møguligt sedimentlag millum basaltfláimnar og sjálvt grundfjallið er.

Sostalurin hittu teir báðar.

Robert Withers frá Arco og Arnold Orange, sum hevur eitt privat felag, ið hevur specialiserað seg at arbeida við slíkum kanningum. Teir hava drúgvur royndir við hesum kanningarteknikkinum eitt nú frá statinum Oregon í USA, har tað eisini er nóg basalt.

Nýggja tøkniroyndin verður serliga brúkt, har tað er tørført at siggja niður gjøgnum tjúkkar basaltfláir - og har vanligur seismikkur antin ikki megnar uppgávuna ella verður ov dýrur.

Trupulleikin í Føroyum er nettup tann, at basaltid er so mikið tjúkt, at tað er tørført at gera sær eina neyva mynd av lögnum, sum eru undir basaltinum.

Teir báðir Arnold Orange vm. og Robert Withers í miðvænum í Havn. Mynd Jan

Robert Withers, sum hevur arbeitt við hesum kanningarháttinum í nógvar ár, hevur vón um, at hann kann brúkast í Føroyum eisini.

Lopra svaraði ikki avgerandi spurningum Arco var við í Lopransboringini, og Robert Withers dylur ikki fyrri, at boringin gav ikki svar uppá allar spurningar. Hon er eitt avbera gott kalibreringspunkt - tvs stað at máta víðari uttra - og hent at brúka í umrøddu kanningum, sum eisini verða gjørdur út frá urslitinum av boringini í Lopra. Men boringin har gav ikki nakað svar uppá, hvussu tjúkt basaltid er á staðnum og um, hvat er niður undir basaltinum - antin har bara er meira basalt heilt niður til grundfjallið - ella um tað eru sedimentløg, sum kunnu goyma olju, imillum.

Uppá fyrispurning um teir høvdu rakt við semdi mentløg, um teir høvdu bórad longur niður enn teir meira enn 3400 metrarar sigur Robert Withers, at hetta er ómøguligt at siga. Tú veit ongantíð, hvat er longur niðri, og hóast har eru reflektorar longur niðri, so nýtast teir ikki at vera sedimentløg. Teir kunnu eisini vera eitt annað basaltlag.

Hann heldur tí ikki tað er rætt at siga, at Lopransprojektid var nokur frasko, tí tað vil altíð vera so, at tú frammanundan ger av, hvussu langt niður tú ætlar ter at fara. Hetta skuldi so ikki havi nakað at gjørt við, antin borúterðin kundi bora longur ella ikki. Annars ynskja teir ikki at fara út í nakað tjak um boringina í Lopra sum so eitt nú um sjálv útgerðin var tann rætta ella ikki.

Talan er um eina rættiliga einfalda kanning. Utgerðin fyllir litid og hon er sera umhvørvisvinnarlig. Eitt litid

høt verður grivið í jørðina, har útgerðin verður lögð. Fílanin er at seta upp útgerð um alla Suðuroynna - á 15 plássum - við einum kilometuri millum hvørt staðið.

Umfram at talan er um litid kostnaðarmikla kanning, taa teir eisini urslitini rættiliga skjött. Og kunnu tá siga rættiliga neyvt, hvussu tjúkk møgulig sedimentløg eru.

Hjá Arco vóna teir, at sediment er undir basaltinum, og at tað er nakrar tusund kilometrar tjúkt. Er tað bert nakrar hundrad metrar, so er litid dugur í tí. Men hetta er nakað, sum kanningin í heyst fer at siga teimum.

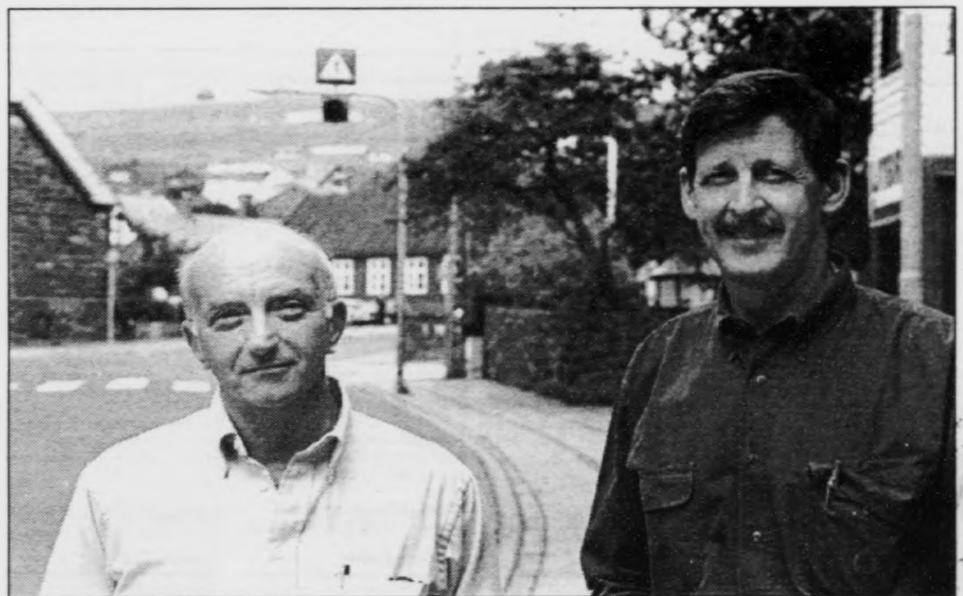
Eitt annað oljufelag, Amerada Hess hevur áður í samráðu við Sostalin víst á, at seismiskar kanningar við tveimum skipum hava víst, at fleiri tusund metra tjúkk sedimentløg eru undir basaltinum. Her er tað so talan um óki, sum liggja utri á sjálvum landgrunninum.

Hetta hava Arcofólkini onga viðmerking til men vísa heri til, at ymsk feløg gera ymskar kanningar og brúka ymskar arbeidshættir. Metingarnar tey gera kunnu eisini vera ymskar.

Samanborið við seismikk er hetta slagid av kanning nógvið bilgari men enn er tað ikki nóg nógvið útviklað til at verða brúkt á havbotninum. Í lituni verður arbeitt við hesum og eydnast kanningarnar væl á landi í Føroyum verður næsta stigid helst at royna hetta á havbotninum eisini.

Ein orsak til at hetta verður gjørt á landi er tann, at teir brúka Lopranshølið sum utgangsstøð. Teir kenna undirgrundina góðar 3400 metrar niður við hølið og skulu tí longur niður við mátingunum við nýggju útgerðini.

Arnold Orange sigur, at eydnast kanningarnar væl og teir finna tjúkk sedi-





So einföld er úgerðin, sum verður brúkt. Endamálið er at vita, hvussu stór møistøðan er í steinsløgum undir eitt nú basalti. Hesar kann-ingurnar verða gjørdar í eini oliventund í Italia. Teir fylgja við má-ingunum.

mentløg kunnu teir fara víðari við kanningunum og royna at vita, hvar møguliga olja er.

Men sjálvt um kanningin kemur til tað úrslit, at har antin eingi sedimentløg eru ella at hesi eru sera tunn, tí basaltíð røkkur heilt niður móti grundfjallinum, so nyttist hetta ikki at vera nakað ringt tekin fyri olju-leiting við Føroyar sum heild.

Um so er, at har bara er basalt og grundfjall og eingi sediment, so sigur hetta bara, at á landi í Føroyum er hetta stöðvan. Robert Withers sigur, at vit vita, at sedimentløg eru bretsku megin markið, og at hesi halda fram inn í Hvíta økið og eisini inn um føroyskt mark fyri so at hvørva undir basaltinum. Spurningurin, sum jarðfrøðingar og geofysikarar vilja hava svar uppá er, hvussu tjúkk sedimentlögin eru frá markinum og so vestureftir.

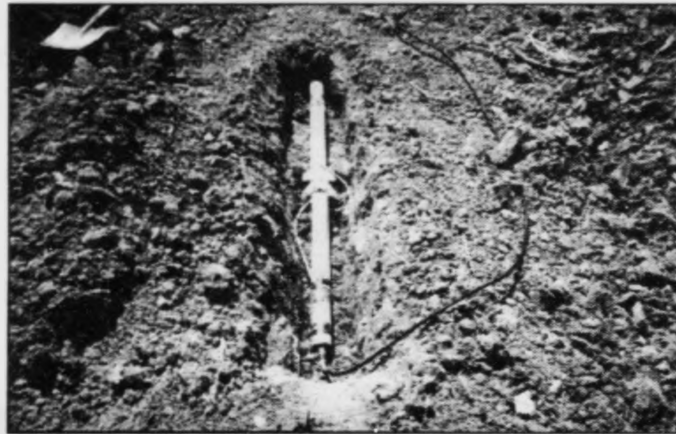
Robert Withers sigur annars um Lopranspro-

Eitt rør sum hetta verður grivið niður í jørdina. Innan í tí eru magnetiskar spirulur, sum streymur verður sendur ígjøgnum.

jektið, at tað gav teimum nógvar víðismiklar upplýsingar hóast tað ikki svaraði fundamentala spurninginum, hvat er undir basaltinum og hvar basaltíð endar.

Men tað svaraði so í hvussu er einum spurningi, og tað er, at basaltíð er ikki tunt. Fyri at kunna gera nýggjastu matngarnar so er tað ein slóður fyrminur hjá Arco at hava verið við í Lopransprojektinum. Tú fær betri kannað, hvat er undir basaltinum, tá tú veit, hvat er í holum.

Kann vera vulkanskt
Arnold Orange, sum hevur arbeiði nógv við basalti og vulkansum grótsløgum sigur, at ein týðandi spurn-



ingur í øllum hesum er, hví Føroyar liggja har nær liggja. Ein møguleiki er, at oyggnarar sjálvar full og heilt eru av vulkansum uppruna utan sediment av nøkrum slag. Tey sediment, sum eru á føroyskum øki, kunnu tá bara liggja á landruninum, úti á kantinum ella longur úti. Hetta er ein møguleiki, og tað er

nettup tí, at Arco er farið undir hesar kanningar. Hann heldur tó ikki, at føroyingar skulu missa mótið, tí góð orsök er til at halda, at tað eru sediment nógva staðni á føroyskum øki.

Sediment eru í bretsku partinum og í Hvíta økinum. Spurningurin er bara, hvussu langt inn á føroyskt

øki hesi ganga, og hvussu tjúkk oljuberandi lög eru har.

IBM

ARBEIDS- OG SPÆLI-FRØÐI

Líka mikið hvat tú ætlar at nýta teiduna til: við IBM Aptiva lært tú ríkiliga ferð, megi, minni og tillagingarmøguleikar í eini samanseting, sum gevur framúr orku og nærum óavmarkaðar víðkan-armøguleikar, so at teidan kann tillagast framtíðini og - ikki minst - tínum tørvi.

Úr 133 Mhz til 200 Mhz v/ MMX



DØMI: IBM APTIVA 445:

133 Mhz,
16 MB EDO-RAM,
2 GB harðdisk,
skermur 15",
8xCD-rom
v/ hátalarum og
hópin av
programum/spølum,
t.d. Lotus Smart Suite
og MS-Works

14.800,-
v/ MVG

Fíggjardomi:
Útg.: 4.500,-
pr.mð./18 mð.: 650,-



Klaksvík - tlf. 56173
Saltangará - tlf. 49840
Tórshavn - 16173

GLUNTAN í Føroyum



- Friggjakv. 25. juli:** Klaksvík
Leygarkv. 26. juli: Ítróttarhøllin í Trongisvági
Ólavsokeftan 28. juli: Gundadalshøllin
Ólavsekudag 29. juli: Gundadalshøllin

Altongumerki í forselu fáest á hesum stöðum:

- Klaksvík: Statólestoðin
Suðuroy: Statólestoðin í Vági
Tórshavn: Tangabúðin á Tvøroyri
Kunningarstovuni og Statólestoðini í Gundadali
Eysturoy: Kiosk Vár
Shell í Gøtudali
Statoll í Skalabotni

Anti-Virus

McAfee - heimsins størsti framleiðari av antivirusforritum, hevur júst røttu og bestu forritini til at verja tygara dáta móti skaðiligum telduvirusum.

VIRUSSCAN™ - Finnur og burturbendir kend og nýggj telduvirus á diskum, flögum, harðdiskum og líknandi dátagoymslum. VirusScan fæst til DOS, Windows, OS/2, Macintosh og UNIX.

WEBSCAN™ - Kannar forrit og dáta, ið verða móttikin um internetið. WebScan virkar saman við NetScape, MS-Explorer og fleiri øðrum internet forritum.

NETSHIELD™ - Verður legi á net-serveran og kannar all dáta og forrit, ið verða goymd ella lesin á serverarum. NetShield fæst til Novell NetWare og Windows NT-server.

WEBSHIELD™ - Ein sokallaður "Firewall", ið verjir Web-serveran móti telduvirusum.

BOOTSHIELD™ - Verjir móti bootvirusum við at kanna bootsectorn tá teidan startar.

ROMSHIELD™ - Er ein bootprommur, ið verður settur á netkort. RomShield kannar bootsectorn fyri telduvirus aðrenn stýrniskipanin verður innlesin.



800 Oyndarfarður 8 44872
tlf. 44873 e-post: mcafee@olivant.fo